

# 아이센 ICEN MANUAL

## Инструкция по эксплуатации промышленных мобильных кондиционеров

자연에서 느끼는 바람 그대로  
무더위를 말끔하게 날려버리세요



쾌적한 환경, 시원한 세상  
웰템이동식 에어컨 “아이센”



**WELTEM**  
WELTEM co., ltd  
<http://www.weltem.com>

## 1 Предисловие

Компания Weltem Co, Ltd представляет новейшие мобильные системы кондиционирования воздуха ICEN с интегрированной функцией самодиагностики.

Мы уверены, что превосходный дизайн, простота эксплуатации и отличная производительность мобильных систем кондиционирования воздуха ICEN будет соответствовать требованиям самых взыскательных клиентов.

Для того, чтобы наиболее эффективно использовать возможности данного устройства, пожалуйста, внимательно прочитайте это руководство по эксплуатации.

Мы весьма признательны за проявленный интерес к нашей продукции и приветствуем Ваши отзывы о работе нашего оборудования.

## 2 Особенности ICEN

- Мобильные кондиционеры ICEN предназначены для охлаждения больших помещений, где установка стационарных кондиционеров не целесообразна, либо помещений, в которых требуется локальное охлаждение отдельных рабочих мест. Данное оборудование может быть использовано для аварийного охлаждения.
- Оборудование оснащено колесиками для удобства передвижения, и оно может быть легко перемещено на любое необходимое место.
- Панель управления проста в использовании и оснащена функцией самодиагностики, которая позволяет оператору непрерывно контролировать работу оборудования.
- Оборудование оснащено системой аварийной индикации для оперативного устранения неисправности оператором.
- Конденсатор и испаритель агрегата встроены в единый блок кондиционера. Таким образом, оборудование не требует специализированного монтажа.
- Воздухораздающие патрубки могут быть наращены для подачи охлажденного воздуха в труднодоступные места.

## 3 Область применения ICEN

- Производства и рабочие места, где полное охлаждение помещения не представляется возможным или нецелесообразно. Например, предприятия легкой и пищевой промышленности, сельскохозяйственные машины, телетрапы аэропортов и т.д.
- Места с повышенными тепловыделениями оборудования, например, кухни ресторанов, пекарни, литейные и металлургические производства, цеха термической обработки, котельные и т.п.
- Технологическое и аварийное охлаждение, например, центры обработки данных, трансформаторные подстанции, тиристорные, ретрансляторы и т.д.
- Рабочие места под открытым небом, например, автомобили ремонтных бригад, буровые платформы, строительные краны, выставочные площадки, судостроительные верфи, поля для гольфа и т.д.
- Быстровозводимые и временные сооружения, например, шатры, бытовки, ангары, спортооружения, ярмарочные комплексы и т.д.

## 4 Указания по безопасности

Для обеспечения безопасности персонала и предотвращения материального ущерба, просим Вас внимательно прочитать следующую информацию.



- Параметры электросети должны соответствовать данным, указанным на шильде кондиционера;
- При использовании удлинителя убедитесь, что сечение кабеля адекватно силе тока, потребляемого кондиционером. Не присоединяйте несколько кондиционеров к одному кабелю удлинителя, чтобы избежать риска возникновения пожара.



- Для снижения риска поражения электрическим током
- Кондиционеры всегда должны быть заземлены.
  - Не используйте кондиционер с поврежденным шнуром питания, вилкой, розеткой и т.д.
  - Не отключайте электропитание кондиционера, в то время как ICEN находится в эксплуатации.
  - Не прикасайтесь к работающему оборудованию мокрыми руками.
  - Не прикасайтесь к кабелю питания или другим частям электропроводки мокрыми руками.



- Другие рекомендуемые меры предосторожности
- Не перемещайте работающий ICEN - это может привести к несчастному случаю или повреждению оборудования.
  - Убедитесь, что ICEN расположен на горизонтальной поверхности во время работы. Запрещено использование оборудования на наклонных участках.
  - Убедитесь, что зазор между кондиционером и стенами составляет как минимум 60 см.
  - Не используйте ICEN в местах с прямым солнечным светом или непосредственно вблизи источника тепла, чтобы избежать риска перегрева.
  - Не закрывайте руками или иными препятствиями отверстия входе или на выходе из ICEN.
  - Не наступайте на не ставьте предметы на ICEN, это ведет к высокому риску аварии или повреждения оборудования.
  - Не пытайтесь разбирать, ремонтировать или модифицировать кондиционер самостоятельно. Неквалифицированное вмешательство может привести к аварии, пожару или поражению электрическим током.



- В случае появления необычного шума или запаха, немедленно прекратите использование оборудования и обратитесь в сервисный центр.



- Очистка оборудования
- Производите чистку оборудования раз в неделю.
  - Не распыляйте воду непосредственно на кондиционер во избежание риска поражения электрическим током, возгорания и повреждения оборудования.
  - Производите очистку ICEN при полностью отключенном оборудовании. Отключите соединение и дождитесь, пока вентилятор полностью остановится.



- Если кондиционер не регулярно чистить, его производительность может снизиться и оборудование может выйти из строя.

## 5 Условия эксплуатации ICEN

Эксплуатирование ICEN за пределами следующих параметров окружающей среды может привести к неисправности или выходу из строя изделия.

Температурный диапазон  $+25^{\circ}\text{C} \div 45^{\circ}\text{C}$

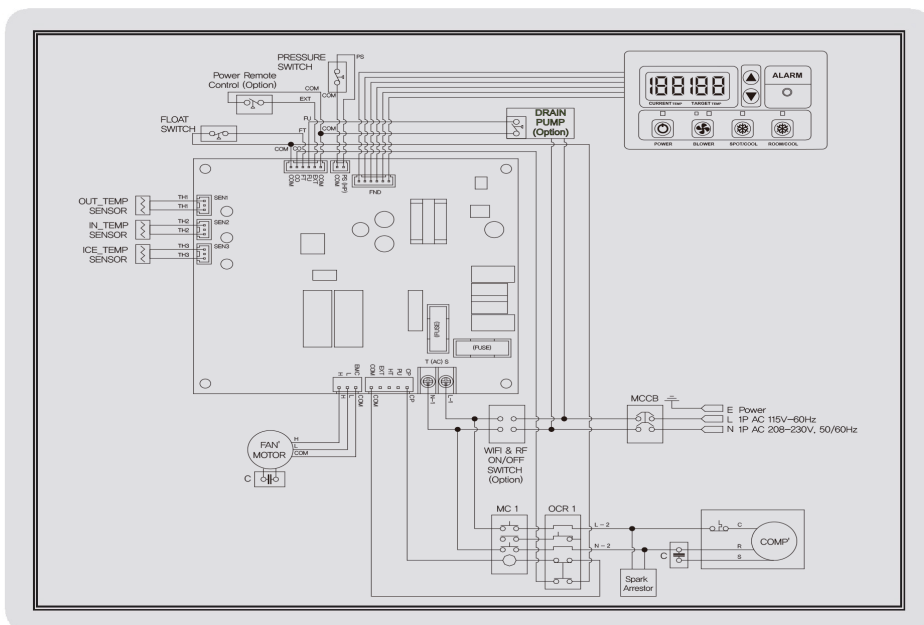
Относительная влажность воздуха не выше 80%

## 6 Очистка фильтров

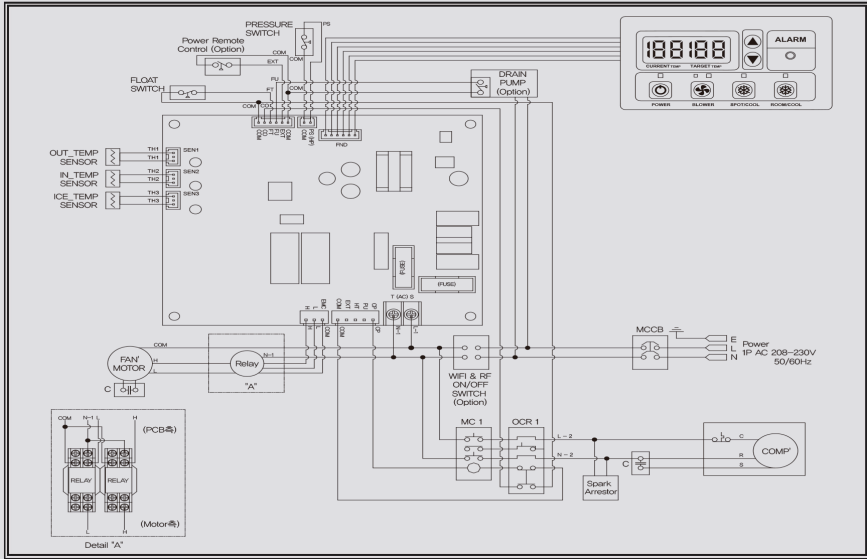
- Вынуть фильтр.
- Удалите всю пыль из фильтра с помощью пылесоса или щетки.
- В случае сильного загрязнения промойте фильтр теплой водой с использованием нейтрального моющего средства.
- Вставьте фильтр на место после его полного высыхания.
- Пожалуйста, чаще проводите влажную уборку в запыленных местах. Высокая запыленность может стать причиной выхода из строя оборудования.

## 7 Электрические схемы ICEN

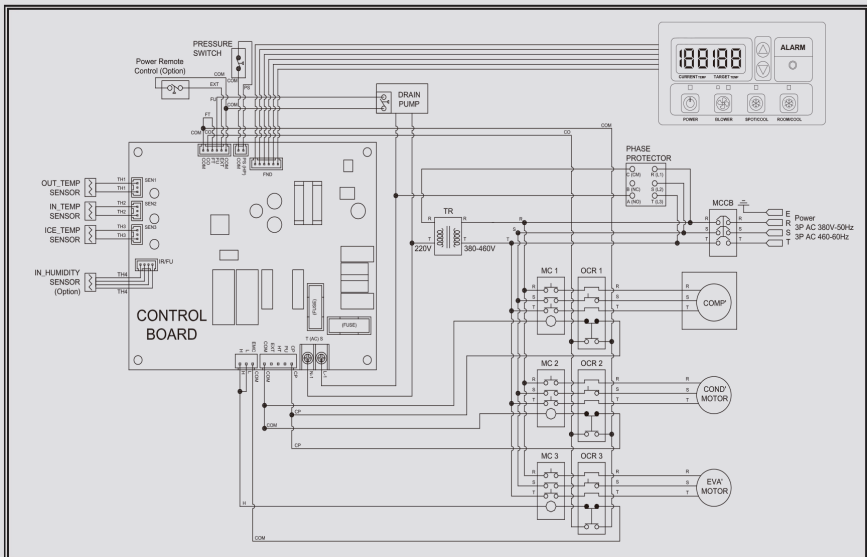
Электрическая схема ICEN (модели WPC-4000/5000)



## Электрическая схема ICEN (модели WPC-6000/7000/9000)

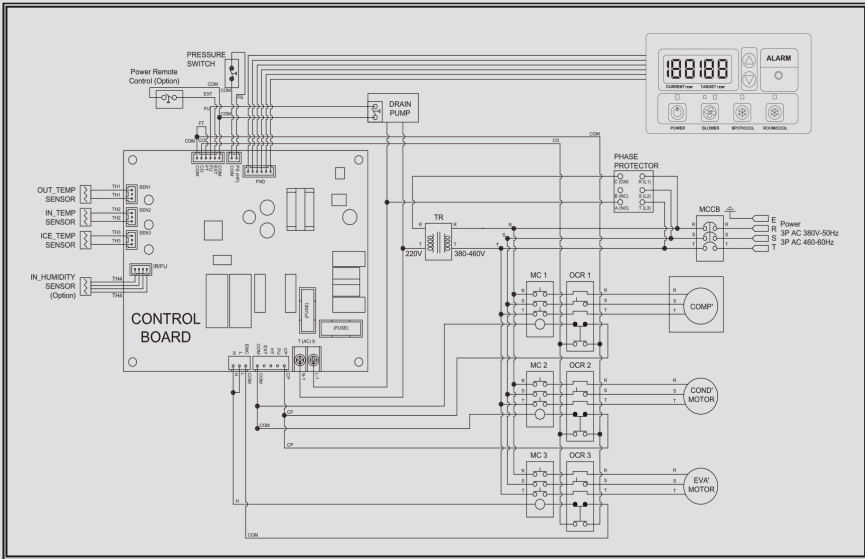


## Электрическая схема ICEN (модели WPC-15000)

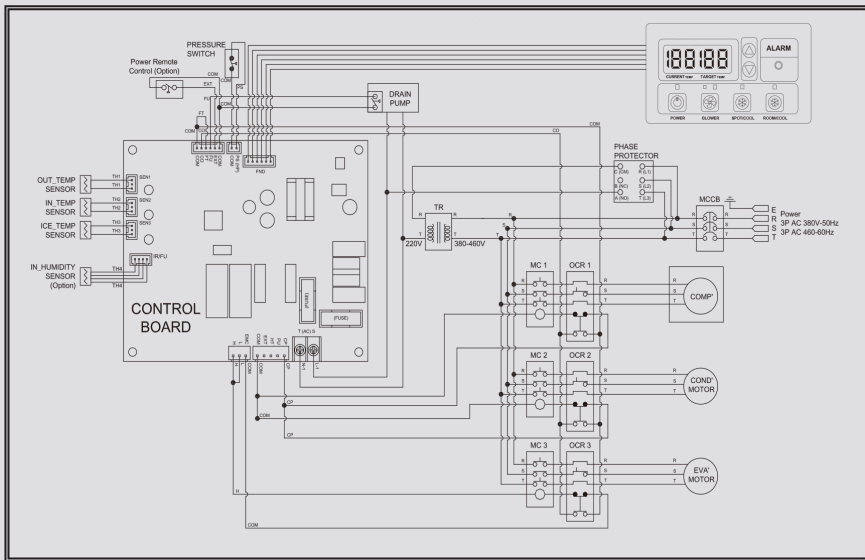


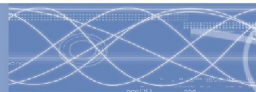
# ИНСТРУКЦИЯ ПО ЭКСПЛУАТАЦИИ ICEN

## Электрическая схема ICEN (модели WPC-15000 Однофазная версия)



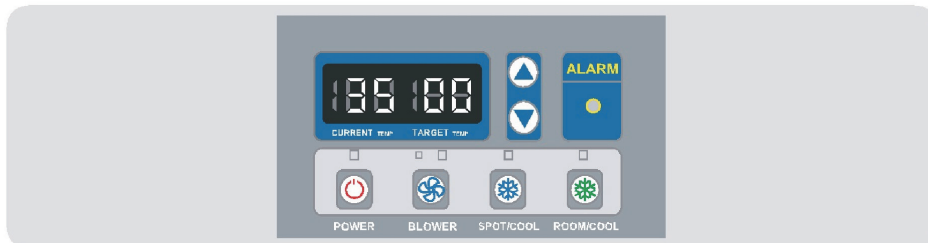
## Электрическая схема ICEN (модели WPC-23000 Трехфазная версия)










## 8 Система управления оборудованием

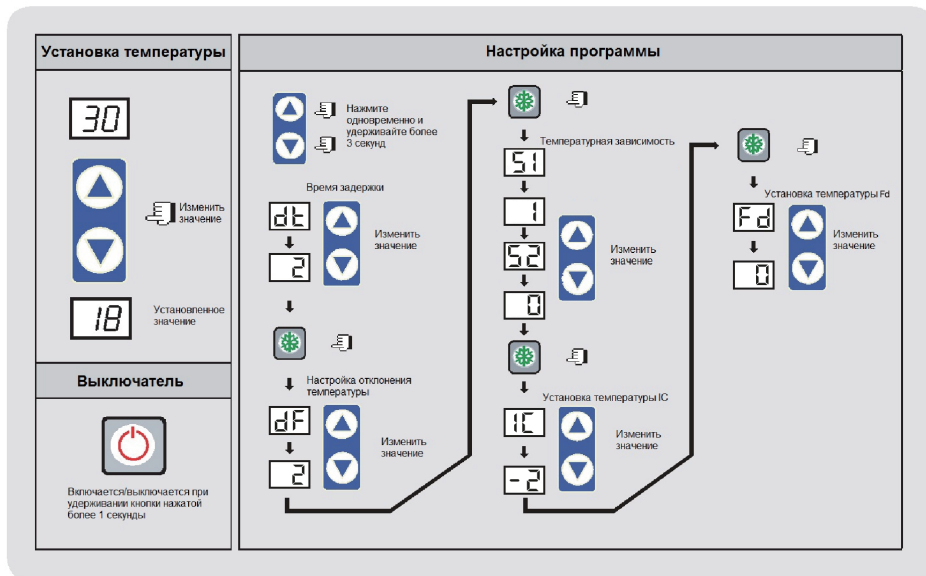
### 1 Панель управления ICEN (для всех моделей)



### 2 Описание панели управления ICEN (для всех моделей)

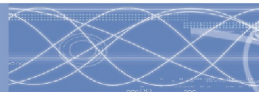
	<b>Кнопка POWER</b>	Нажмите кнопку питания, раздастся звуковой сигнал и через 3 секунды включится вентилятор
	<b>Кнопка BLOWER</b>	При нажатии – меняется скорость вращения вентилятора (высокая/низкая)
	<b>Кнопка SPOT COOL</b>	Пуск компрессора. Холодный воздух начнет поступать через 2 минуты (режим *TH1 – регулирует температуру на основе температуры выходящего холодного
	<b>Кнопка ROOM COOL</b>	Пуск компрессора. Холодный воздух начнет поступать через 2 минуты (режим *TH2 – Регулирует температуру на основе температуры воздуха в помещении)
	<b>Кнопка ВВЕРХ/ВНИЗ</b>	Изменение температуры на +/- 1oC при каждом нажатии Изменение значения данных на +/-10 пунктов при удерживании кнопки.
<b>Указатель текущей температуры</b>		При штатной работе кондиционера - отражает температуру на выходе (В режиме ROOM / COOL - отображает текущую температуру в помещении на дисплее. В режиме SPOT / COOL - отображает текущую температуру холодного воздуха, выходящую из прибора). Сообщает код ошибки в случае неисправности прибора.
<b>Установленная температура</b>		Это температура, установленная оператором на панели управления в режиме охлаждения. Только в режиме ROOM / COOL
<b>Лампа индикации неисправности</b>		В случае возникновения неисправности, включается аварийная лампа. Если индикатор мигает более трех минут, оборудование отключается автоматически.
<b>Таймер</b>		Нажмите и удерживайте кнопки SPOT / COOL и ROOM / COOL одновременно более 1 секунды, чтобы войти в режим таймера. Затем стрелками UP / DOWN установите время с шагом 0, 15, 30, 60 или 90 минут. Через 5 секунд установленное время будет автоматически сохранено, и кондиционер будет работать в течение установленного времени. Чтобы отменить заданное время, нажмите кнопку SPOT / COOL, войдите в режим таймера и установите стрелками UP / DOWN значение 0 минут. Или же выключите электропитание кондиционера и включите кондиционер снова.
<b>Значения температуры (Фаренгейт/Цельсий)</b>		Нажмите и удерживайте кнопки SPOT / COOL и ROOM / COOL одновременно 1 секунду, чтобы изменить единицу измерения температуры.

## 3 Настройка программы ICEN



Указатель	Описание	Диапазон настройки
dt	Установка времени задержки включения компрессора после повторного включения кондиционера, например, если установлено значение 3 минуты, то это означает, что при повторном включении, компрессор заработает через 3 минуты. По умолчанию – 2 минуты.	1 + 5 минут. Шаг регулирования – 1 минута
dF	Настройка отклонения температуры, например, если установлена температура +25°C и выбрано отклонение ±2°C, то кондиционер будет работать в диапазоне 23°C ÷ 27°C	1°C + 5°C
S1	Коррекция температуры	-10°C + ±10°C
S2	Коррекция температуры	-10°C + ±10°C
IC	Датчик предупреждения обмерзания	-5°C + ±5°C
Fd	Контакты для датчиков	0: NO контакт 1: NC контакт



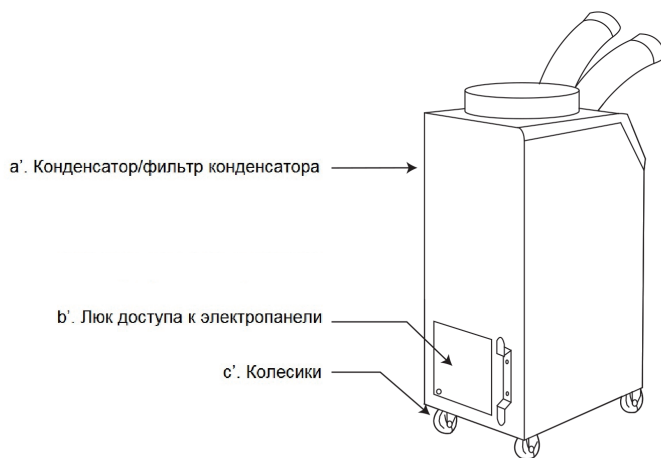
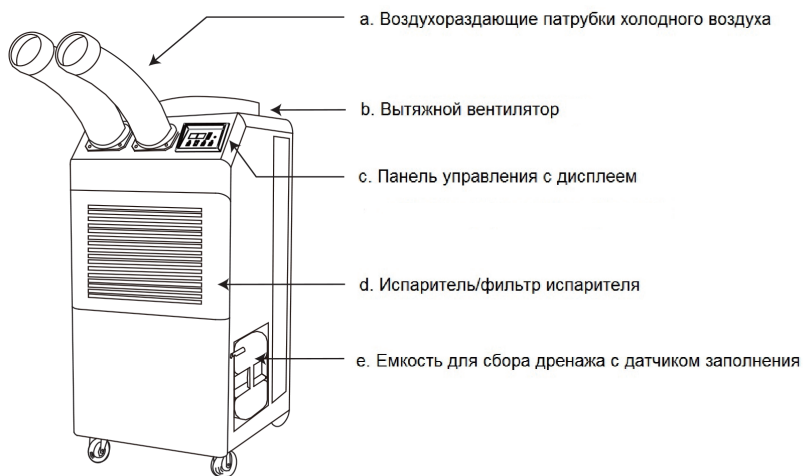


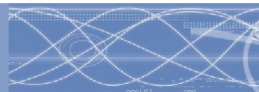
#### 4 Коды неисправностей ICEN

Световой сигнал включается при отклонении параметров работы агрегата от нормальных. При этом, код неисправности отображается на панели управления. Компрессор и двигатель вентилятора конденсатора останавливаются. Вентилятор испарителя продолжает работать еще в течение 3 минут. Если неисправность будет устранена в течение 3 минут, аппарат возобновит работу. Если неисправность сохраняется более 3 минут, вентилятор испарителя останавливается. ( Fd сигнализация используется только при наличии дренажного насоса)

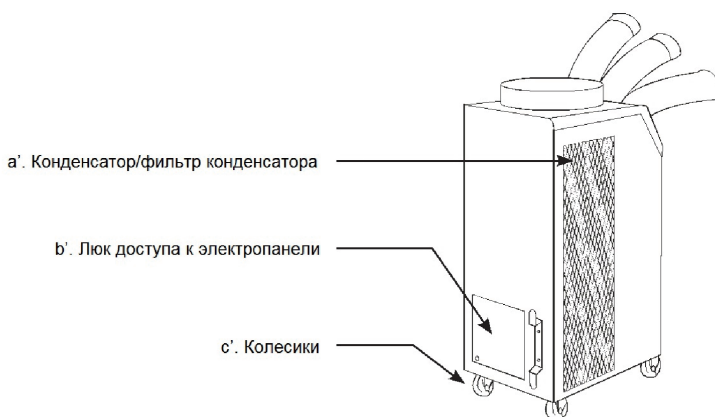
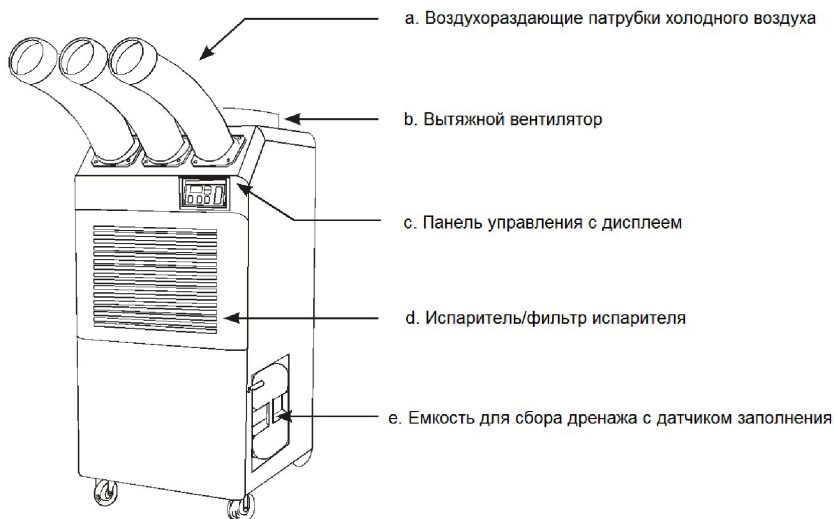
Сигнал	Неисправность	Причины	Способ устранения
	Некорректная работа датчика температуры или срабатывание датчика защиты от обмерзания	<ul style="list-style-type: none"> <li>- Слишком низкая температура в помещении;</li> <li>- Неисправен датчик температуры</li> </ul>	<ul style="list-style-type: none"> <li>- Не использовать кондиционер при температуре ниже +18°C;</li> <li>- Обратиться в сервис-центр</li> </ul>
	Сработал датчик высокого давления	<ul style="list-style-type: none"> <li>- Грязный фильтр</li> <li>- Заблокирован / пережат вытяжной воздуховод</li> <li>- Температура окружающей среды слишком высока</li> </ul>	<ul style="list-style-type: none"> <li>- Почистите фильтр;</li> <li>- Проверьте и распрямите вытяжной воздуховод;</li> <li>- Не использовать кондиционер при температуре выше +45°C;</li> </ul>
	Некорректная работа датчика температуры (режим SPOT / COOL)	Неисправен выходной температурный датчик	<ul style="list-style-type: none"> <li>- Обратиться в сервис-центр</li> </ul>
	Некорректная работа датчика температуры (режим ROOM/COOL)	Неисправен входной температурный датчик	<ul style="list-style-type: none"> <li>- Обратиться в сервис-центр</li> </ul>
	Компрессор перегружен	<ul style="list-style-type: none"> <li>- Температура окружающей среды слишком высока</li> <li>- Нестабильное напряжение питания</li> <li>- Неисправность компрессора</li> </ul>	<ul style="list-style-type: none"> <li>- Не использовать кондиционер при температуре выше +45°C;</li> <li>- Обратиться к специалистам;</li> <li>- Заменить компрессор.</li> </ul>
	Переполнена емкость для дренажа	Емкость для сбора дренажной жидкости наполнена	<ul style="list-style-type: none"> <li>-Опорожните емкость</li> <li>-После установки емкости для дренажа, нажмите кнопку SPOT / COOL или ROOM / COOL, чтобы возобновить работу</li> </ul>
	Неисправность дренажного насоса	Неисправен дренажный насос или пережат шланг	<ul style="list-style-type: none"> <li>-Проверьте и распрямите шланг</li> <li>-Замените насос</li> </ul>

### Конструкция (серия WPC-4000, 5000)

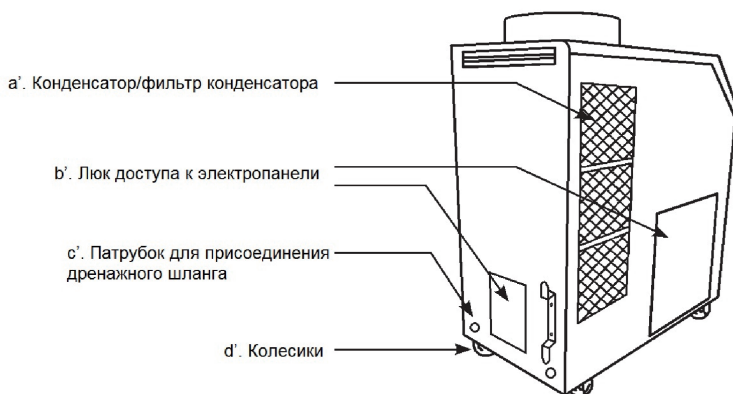
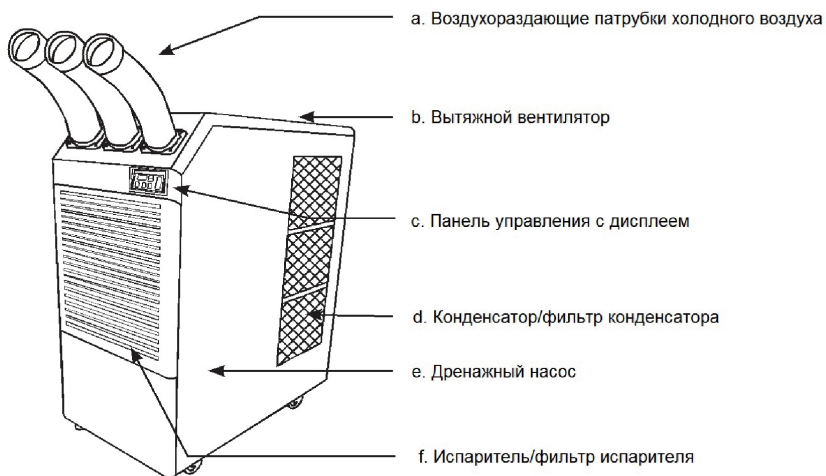


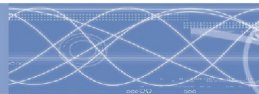


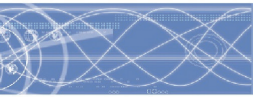
**Конструкция (серия WPC- 6000, 7000, 9000)**



Конструкция (серия WPC-15000)







## ГАРАНТИЙНЫЕ ОБЯЗАТЕЛЬСТВА

# *Product warranty*

1. Представленный кондиционер – высококачественное оборудование, протестированное и проверенное на производстве.
2. На продукцию ICEN распространяется гарантия на один год с момента покупки. В том маловероятном случае, если Ваше оборудование вышло из строя и требует ремонта, пожалуйста, свяжитесь с продавцом или назначенным сервисным центром для получения инструкций и помощи, сообщив следующую информацию:

Модель			
Дата покупки		Сер. №	
Покупатель	Название		Телефон
	Адрес		
Продавец	Название		Телефон
	Адрес		

### 3. Платные услуги.

Гарантия не действует, если изделие было неправильно или повреждено, в результате несанкционированного доступа, неквалифицированного ремонта или ремонта вне сервисного центра WELTEM. Плата за ремонт оборудования будет также взиматься в следующих случаях:

- В случае механических повреждений, связанных с неосторожным обращением с оборудованием;
- В случае возникновения неисправности, в связи с нарушениями параметров электроснабжения;
- Если сбой произошел из-за стихийных бедствий;
- Если оборудование контрафактное.

# WELTEM

## WELTEM co., ltd

본사 및 공장

TEL +82.55.294.9200 FAX +82.55.294.9220

<http://www.weltem.com>

E-mail [wel@weltem.com](mailto:wel@weltem.com)/[sale@weltem.com](mailto:sale@weltem.com)

고객이 만족할때까지 일사천리의 서비스를

2018.10